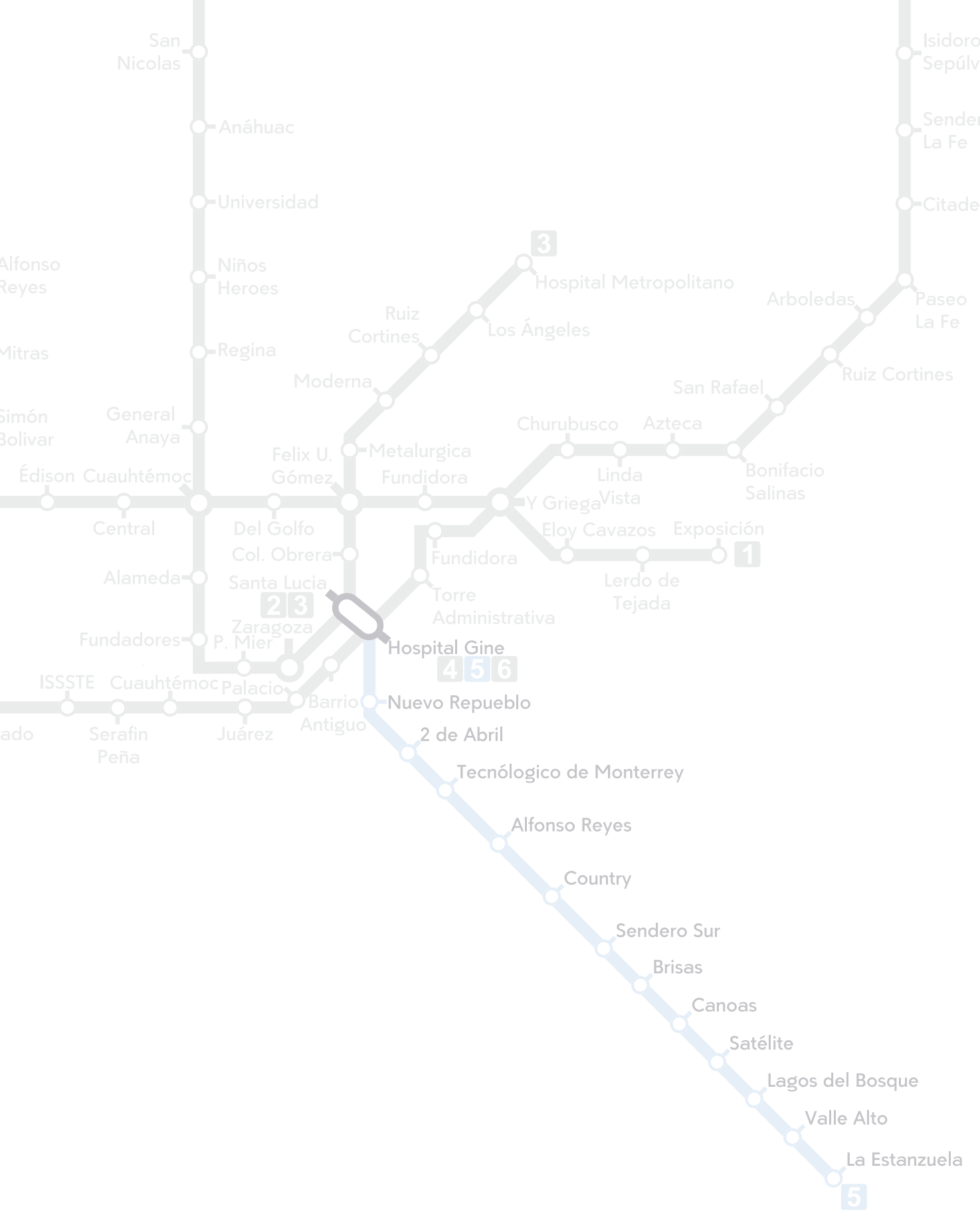


INFORME DE RESULTADOS

TALLER INFORMATIVO Y PARTICIPATIVO

CON ESPECIALISTAS SOBRE EL PROYECTO
DE LA LÍNEA 5 DEL SISTEMA METRORREY





INFORME DE RESULTADOS

TALLER INFORMATIVO Y PARTICIPATIVO

CON ESPECIALISTAS SOBRE EL PROYECTO
DE LA LÍNEA 5 DEL SISTEMA METRORREY

GOBIERNO DEL ESTADO DE NUEVO LEÓN

Samuel García Sepúlveda
Gobernador Constitucional del Estado de Nuevo León 2021-2027

Ximena Peredo Rodríguez
Secretaria de la Secretaría de Participación Ciudadana

María del Mar Álvarez Morales
Subsecretaria de Participación Ciudadana

David Ricardo Pulido Acosta
Director de Políticas Públicas

Coordinación de Contenido

Francisco José Reynoso Arreola
Coordinador de Procesos Participativos

Mónica Sofía Azuara Villanueva
Enlace de Vinculación

Edición y Fotografía

Karen Alcázar Sánchez
Coordinadora de Comunicación

Margarita Flores Guerra
Diseño Editorial

Erik Segura López
Jefe de Redes Sociales

Ornela Valdez Villanueva
Jefa de Contenidos

Mario Malibú
Productor Audiovisual



Esta licencia no permite un uso comercial de la obra original ni de las posibles obras derivadas. Además, la distribución de estas obras derivadas se debe hacer con una licencia igual a la que regula la obra original.

ÍNDICE

5	Antecedentes
7	Metodología
15	Síntesis de las mesas temáticas
16	Conclusiones

ANTECEDENTES



El Plan Estatal de Desarrollo Nuevo León 2022-2027 (PED) menciona que “la falta de planeación ha generado que grandes polígonos dentro de las ciudades queden inconexos, y que la expansión de la mancha urbana crezca a un ritmo más acelerado que la población, resultando en grandes distancias entre los centros de población, rezago en infraestructura de conectividad, insuficiencia de transporte público, congestionamientos vehiculares y serias afectaciones a la calidad del aire”.

Asimismo, reconoce que hace falta “una estrategia integral de movilidad, multimodal y que contemple la movilidad activa con un enfoque transversal”.

Por ello, el PED estableció en su segundo eje (Generación de Riqueza Sostenible) promover ciudades y regiones más prósperas y competitivas a través de once proyectos estratégicos, entre ellos el fortalecimiento del Sistema de Transporte Colectivo (STC) Metrorrey con la construcción y operación de tres líneas de transporte público masivo adicionales que implican la construcción de un tramo de 41 km de longitud.

Para abonar a la visión de un Gobierno Abierto, la Secretaría de Movilidad y Planeación Urbana con apoyo de la Secretaría de Participación Ciudadana, convocó y facilitó un taller informativo y participativo para recibir retroalimentación de especialistas al proyecto propuesto para la Línea 5 del Metro que recorrerá la zona sur del municipio de Monterrey.

Este esfuerzo se suma al realizado anteriormente con los foros “En línea contigo” que se realizaron como mecanismo de participación en atención al interés de representantes sociales de la zona sur de Monterrey para recibir información directa, ser escuchadas y propiciar el diálogo con su Gobierno respecto del proyecto.

La Secretaría de Participación Ciudadana elabora, presenta y entrega el presente informe que sintetiza la participación de las personas especialistas convocadas al taller anteriormente señalado. En este documento se recogen hallazgos, ideas centrales y recomendaciones para la implementación del proyecto de la Línea 5 del Metro.

De acuerdo con el Plan de Acción Local de Gobierno Abierto 2022-2024 de Nuevo León, Gobierno Abierto es un nuevo modelo de gobernanza colaborativa en donde la apertura, la transparencia, la participación de las personas, la rendición de cuentas, y la innovación (cívica y tecnológica) coinciden, para que el Gobierno sea más eficaz y responsable. Con este modelo se busca una mayor prosperidad, bienestar y dignidad humana, a través de un trabajo en red y de responsabilidades compartidas.

METODOLOGÍA

La metodología empleada en un proyecto es fundamental para su éxito y para la comprensión de cómo se llevaron a cabo las diferentes etapas y actividades. Desde la selección de temáticas hasta las personas facilitadoras, cada aspecto metodológico se revisó cuidadosamente para asegurar la eficacia y eficiencia en la consecución de los objetivos propuestos para este espacio.

En esta sección, se comparten los detalles y herramientas utilizadas para planificar y ejecutar el taller en cuestión. El taller se llevó a cabo el **viernes 16 de junio de 2023 en un espacio físico habilitado por el Tecnológico de Monterrey, Campus Monterrey**, y facilitado por la Secretaría de Participación Ciudadana del Gobierno del Estado. Tuvo una duración de tres horas con el siguiente orden del día.

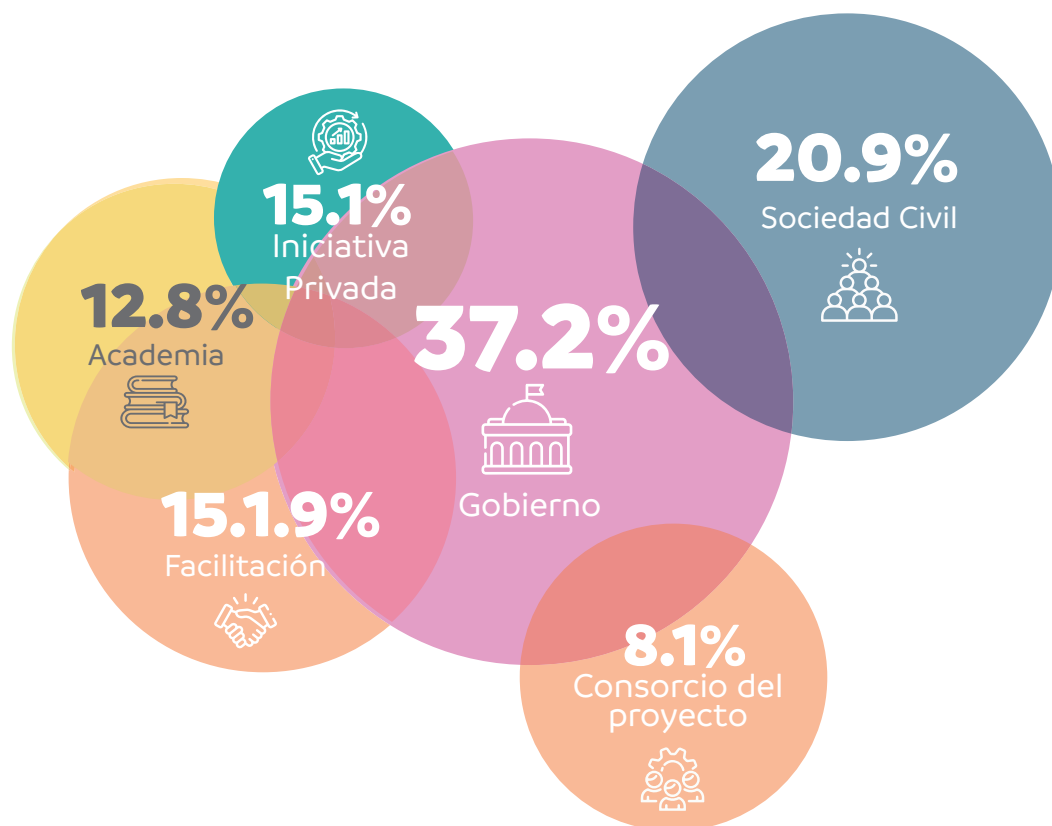
PROGRAMA

17:00-17:05	BIENVENIDA E INTRODUCCIÓN A cargo de Ximena Peredo Rodríguez, Secretaría de Participación Ciudadana del Gobierno del Estado de Nuevo León.
17:05- 17:15	RECAPITULACIÓN DE LOS FOROS EN LÍNEA CONTIGO A cargo de Ximena Peredo Rodríguez, Secretaria de Participación Ciudadana del Gobierno del Estado de Nuevo León.
17:15-17:40	PRESENTACIÓN INICIAL A cargo de Hernán Villareal, Secretario de Movilidad y Planeación Urbana del Gobierno del Estado de Nuevo León.
17:40 - 17:50	RECESO
17:50- 18:00	EXPLICACIÓN DE LA METODOLOGÍA Y ACLARACIÓN DE DUDAS A cargo de Francisco José Reynoso Arreola, Coordinador de Procesos Participativos de la Secretaría de Participación Ciudadana del Estado de Nuevo León
18:00-19:35	DESARROLLO DE LA METODOLOGÍA A cargo del equipo de la Dirección de Políticas Públicas de la Secretaría de Participación Ciudadana del Estado de Nuevo León.
19:35-19:55	PLENARIA A cargo de David Ricardo Pulido Acosta, Director de Políticas Públicas de la Secretaría de Participación Ciudadana del Estado de Nuevo León.
19:55-20:00	CIERRE A cargo de Abraham Vargas Molina, Director de Metrorrey.
20:00-20:05	FOTO A cargo de los equipos de comunicación de la Secretaría de Movilidad y Planeación Urbana del Estado de Nuevo León y la Secretaría



En este taller participaron 86 personas, de las cuales: 18 fueron representantes de organizaciones de la sociedad civil; 11 de instituciones académicas; cinco de instituciones privadas; 32 especialistas de movilidad del sector Gobierno; siete representantes del consorcio a cargo del diseño del proyecto ejecutivo y construcción; y 13 personas de la Secretaría de Participación Ciudadana para el diseño y la facilitación del Taller.

Personas participantes en el Taller informativo y participativo la Línea 5 del Metro



La metodología del taller consistió en facilitar cuatro mesas de diálogo bajo cuatro temáticas que engloban distintos aspectos de un proyecto de movilidad: **Accesibilidad, Espacio Público, Estaciones y Vialidades**. Esta consideración de la Secretaría de Participación Ciudadana, y validada por la Secretaría de Movilidad y Planeación Urbana, se sustenta en experiencias previas de facilitación en procesos participativos de proyectos de movilidad como “Corredores Verdes” dentro del Plan de Acción Local de Gobierno Abierto 2022-2024 de Nuevo León.

Cada una de estas temáticas **se dividió en componentes que fueron acordados nuevamente entre ambas dependencias** para ser comentados por las personas participantes y en el entendido de que estos no eran exhaustivos. Las personas

facilitadoras tenían la indicación de abrir el diálogo a más componentes una vez que estos fueran agotados o sugeridos por las personas participantes. **Se atendió un total de 16 componentes**, que se muestran a continuación:



Para la división en mesas

En cuanto a las personas participantes se procuró:

- diversidad de sectores
- paridad de género

En cuanto a las personas servidoras públicas se aseguró la presencia de:

- una persona responsable de la Secretaría de Movilidad y Planeación Urbana del Gobierno del Estado de Nuevo León
- una persona responsable del Municipio de Monterrey
- una persona del consorcio proyectista
- una persona facilitadora y una minuterera de la Secretaría de Participación Ciudadana del Gobierno del Estado de Nuevo León

A continuación se comparte la asignación de roles por tema.

Distribución de Mesas

Tema 1. Accesibilidad

- I. Elevados
- II. Guías podotáctiles
- III. Riel para bicicletas

Tema 3. Estaciones

Techo (Viento, luz, lluvia)

Tema 2. Espacio Público

- I. Banquetas
- II. Iluminación
- III. Motorización
- IV. Transporte público
- V. Espacios abiertos

Tema 4. Vialidad

Carretil exclusivo
Ciclaductos
Seguridad vial
Motorización

ASIGNACIÓN DE ROLES POR TEMA

EQUIPO 1. ACCESIBILIDAD

Responsable Secretaría de Movilidad y Planeación Urbana: María Nancy Colado González, Directora de Proyectos de la Secretaría de Movilidad y Planeación Urbana

Responsable del municipio de Monterrey: Brenda Sánchez Castro, Secretaria de Desarrollo Urbano Sostenible

Projectista: Jimmy Brito, Mota Engil/CRRC

Facilitación y minuta por parte de la Secretaría de Participación Ciudadana: Alejandra Silva Salcido y Cinthia Garza Lozano

EQUIPO 2. ESPACIO PÚBLICO

Responsable Secretaría de Movilidad y Planeación Urbana:

Enrique Szendro Morales, Director de Espacio Público y Movilidad no Motorizada

Responsable del municipio de Monterrey:

Edgar Olaiz Ortiz, titular del Instituto Municipal de Planeación Urbana y Convivencia

Projectista: Marcos Chico, Mota Engil / CRRC
Facilitación y minuta por parte de la Secretaría de Participación Ciudadana: Andrea Rodríguez Cobos y Fernando Maximiliano Gómez Cortés

EQUIPO 3. ESTACIONES

Responsable Secretaría de Movilidad y Planeación Urbana: Abraham Vargas Molina, Director General de Metrorrey

Responsable del municipio de Monterrey:

Rosy Serrato, Directora Técnica

Projectista: Ofelia Ramos, Mota Engil / CRRC

Facilitación y minuta por parte de la Secretaría de Participación Ciudadana: Alejandra Cleto Garza y Karina Tamez Escamilla

EQUIPO 4. VIALIDAD

Responsable Secretaría de Movilidad y Planeación Urbana:

Francisco Ibarguengoytia Borrego, Subsecretario de Infraestructura

Responsable del municipio de Monterrey:

Guillermo Hernández Ramírez, Secretario de Infraestructura Sostenible

Projectista: Onésimo Flores, Mota Engil / CRRC
Facilitación y minuta por parte de la Secretaría de Participación Ciudadana: Francisco Reynoso Arreola y Wendy Santillan Espinoza

2 LOCALIZACIÓN DE ESTACIONES Y VIADUCTOS

Trazo de Corredor

AECOM

MOTA-ENGIL
MEXICO

CRRC

metrorrey

NLM
MOVILIDAD Y
PLANIFICACION URBANA

Viaductos L5					
ID	Ubicación	Inicio	Fin	Longitud (m)	Cantidad de Carriles
A	Hospital de Ginecología - Calle Mallorca	0+000	1+450	1450	2
B	Sendero Sur - Canoas	5+200	6+200	1000	2
C	Canoas - Satélite	6+700	7+400	700	2
D	Patio (TEC)	0+000	0+600	600	2
E	Garza - Monterrey Santiago	8+720	9+500	780	2
F	Estanzuela	10+280	10+850	570	2

Longitud Total 5,1 km *corresponde al 46 % de la Línea 5*

No.	ESTACIÓN	TIPO	ANCHO ANDEN (m.)
1	Hospital Ginecología	ELEVADA	
2	Nuevo Pueblo	ELEVADA	
3	2 de abril (a futuro)	SUPERFICIAL	3,00 (*)
4	Tec	MIXTA	3,41
5	Alfonso Reyes	SUPERFICIAL	5,00
6	Country	MIXTA	3,41
7	Sendero Sur	SUPERFICIAL	5,00
8	Brisas (a futuro)	SUPERFICIAL	5,00
9	Canoas	SUPERFICIAL	3,41
10	Satélite (a futuro)	SUPERFICIAL	3,41
11	Lagos del Bosque	SUPERFICIAL	3,41
12	Valle Alto (a futuro)	SUPERFICIAL	3,41
13	La Estanzuela	ELEVADA	3,41
	Patio Taller	*	3,41

WORK IN PROGRESS - PRELIMINAR
PROYECTO: METRORREY LINEA 4, 5 Y 6

MEM-MTY-01

LG

SISTEMATIZACIÓN DE LAS PARTICIPACIONES DE LAS PERSONAS

A continuación se comparten las intervenciones de las personas en las cuatro mesas temáticas. Este compendio de aportaciones sustenta y justifica lo compartido durante la plenaria en la que las personas especialistas y de la sociedad civil se dirigieron a su Gobierno para compartir su visión, propuestas, sugerencias y comentarios.



MESA 1

ACCESIBILIDAD

EQUIPO 1. **ACCESIBILIDAD**

Responsable

Secretaría de Movilidad y Planeación Urbana:

María Nancy Colado González, Directora de Proyectos de la Secretaría de Movilidad y Planeación Urbana

Responsable del municipio de Monterrey:

Brenda Sánchez Castro, Secretaria de Desarrollo Urbano Sostenible

Projectista: Jimmy Brito, Mota Engil/CRRC

Facilitación y minuta por parte de la

Secretaría de Participación Ciudadana:

Alejandra Silva Salcido y Cinthia Garza Lozano

Comentarios generales:

- La accesibilidad universal debe contemplar todos los medios de transporte que utilizan las personas usuarias para llegar al Metro y a sus puntos de partida y destinos, así como el espacio público por el que se transita para llegar a él. Se necesita favorecer la intermodalidad.
- Considerar todas las discapacidades, situaciones y perfiles de las personas usuarias para los espacios en los andenes y vagones, así como en la señalización.
- Las estaciones y vagones deben contar con espacios para silla de ruedas, carriolas y bicicletas.
- La accesibilidad se asegura con estaciones a nivel de calle.
- Seguir las normativas internacionales de diseño para la accesibilidad, como la ISO 21542:2021.

Elevadores:

- Que cuenten con seguridad: vista hacia el interior, vigilancia y conectados con centro de control.
- Deben contar con autogeneración de energía.
- Considerar una póliza de mantenimiento con proveedor.
- Funcionamiento de 24 horas.

Bicicletas:

- Considerar los carriles para bicicletas en los renders.
- Los bicipuertos deben estar en todas las estaciones y contar con seguridad e iluminación, así como mantenimiento adecuado. Se pueden considerar dentro de los andenes o bajo techo.
- No debe existir horario restrictivo para llevar la bicicleta dentro del vagón.
- Se necesita pensar en la intermodalidad, considerando los otros sistemas de transporte, que también tendrían que tener la posibilidad de subir la bicicleta.
- Se puede considerar un sistema de bicicleta pública, para que las personas no tengan que llevar la bicicleta dentro del vagón.

Guías podotáctiles:

- Con un buen diseño para que se distingan adecuadamente.
- Deben contar con una lógica para el destino.
- Debe proveerse mantenimiento.

Señalización:

- Considerar la señalización para todas las personas de todas las edades y con distintas discapacidades.
- Deben existir elementos en braille, elementos sonoros, etc.
- Debe existir una señalización clara para todo el traslado.
- Las personas deben tener acceso a la información de los horarios de los vagones.





MESA 2

ESPACIO PÚBLICO

Banquetas:

- Buscar la caminabilidad de las banquetas.
- Banquetas de 5-6 mts de ancho.
- Iluminación en las banquetas que garantice la seguridad de las personas transeúntes en las zonas aledañas a las estaciones del metro.
- Banquetas con perspectiva medioambiental; infraestructura verde alimentadora.
- Cajetes para árboles cada 5 mts.
- Espacios de absorción y captura del agua de lluvia.
- Cuidado con el espacio público adyacente/ contiguo al proyecto.
- Consideración de corredores verdes con el proyecto del Metro.
- Intervención en calles aledañas a la línea del Metro.
- Implementar parques de bolsillo.
- Eliminar obstáculos para asegurar el libre tránsito en las banquetas.

Arborización:

- Promover la biodiversidad.
- Poner los árboles de la región, no sólo el encino verde.
- Añadir estratos vegetales, sustratos especializados con perlita y demás requerimientos para mantener la vegetación.

EQUIPO 2.

Espacio Público

Responsable Secretaría de Movilidad y Planeación Urbana:

Enrique Szendro Morales, Director de Espacio Público y Movilidad no Motorizada

Responsable del municipio de Monterrey:

Edgar Olaiz Ortiz, titular del Instituto Municipal de Planeación Urbana y Convivencia

Proyectista: Marcos Chico, Mota Engil / CRRC

Facilitación y minuta por parte de la Secretaría de Participación Ciudadana:

Andrea Rodríguez Cobos y Fernando Maximiliano Gómez Cortés

- Las estaciones del Metro deben pensarse como un parque.
- Espacio verde para captación de agua.
- Guarniciones entre columna y columna.
- Mayor cantidad de suelo natural para poder instalar arbolado.

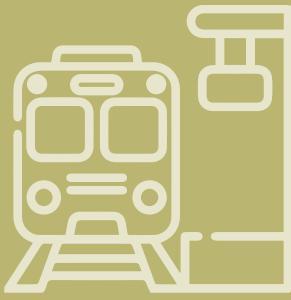
Bicipuertos:

- Cambiar el componente de bicipuertos a infraestructura ciclista.
- Considerar ciclovías que conecten con el proyecto. No se necesita que sean solo en Garza Sada sino que permitan la llegada a la línea del Metro por vías paralelas.
- Se pide que los carriles compartidos consideren a ciclistas y que se trabaje en un impulso de una visión a futuro que favorezca la movilidad no motorizada.
- Considerar que el proyecto socializado está diseñado para privilegiar el uso del automóvil sobre la movilidad activa.

Transporte público:

- Considerar la integralidad entre estaciones del Metro y paradas de transporte público (parabuses).
- Necesario reestructurar rutas del transporte actual para coincidir con las necesidades de movilidad de las personas.
- Se pide colaborar con la UANL para contemplar una ruta que facilite la movilidad y conectividad desde el Metro para todas las personas cuyo destino sea Mederos.





MESA 3

ESTACIONES

Techo:

- Materiales sostenibles y de bajo costo.
- Integrar paneles solares.
- Considerar la altura por las condiciones climáticas: sol, lluvia, viento y sombra.

Escaleras:

- Que no obstruyan la banqueta para respetar el flujo de las personas que andan a pie.
- Respetar el ancho de las banquetas.
- Rehabilitar las banquetas.

Mantenimiento:

- Mantenimiento certificado.

Andenes:

- Acceso al Metro para personas con discapacidad a través de tarjeta.

EQUIPO 3.

Estaciones

Responsable Secretaría de Movilidad y Planeación Urbana: Abraham Vargas

Molina, Director General de Metrorrey

Responsable del municipio de

Monterrey: Rosy Serrato, Directora

Técnica

Proyectista: Ofelia Ramos, Mota Engil

/ CRRC

Facilitación y minuta por parte de la

Secretaría de Participación Ciudadana:

Alejandra Cleto Garza y Karina Tamez

Escamilla





MESA 4 VIALIDAD

Seguridad vial:

- Que este proyecto resuelva los hechos viales que suceden a nivel de calle.
- Modificar la narrativa respecto a la responsabilidad de los hechos viales; es decir, no es tema de cultura vial, es un tema de infraestructura vial.

Semaforización:

- Colocar cruces a nivel de calle.
- Incluir semáforos para personas ciegas.

Carril exprés:

- Modificar por un carril exclusivo, ya que se esperan cruces a nivel de calle.

Viaductos:

- Eliminar los viaductos y deprimidos viales para pacificar la calle y las colonias aledañas.

EQUIPO 4.

Vialidad

Responsable Secretaría de Movilidad y Planeación Urbana: Francisco Ibarquengoytia Borrego, Subsecretario de Infraestructura

Responsable del municipio de Monterrey:

Guillermo Hernández Ramírez, Secretario de Infraestructura Sostenible

Proyectista: Onésimo Flores, Mota Engil / CRRC

Facilitación y minuta por parte de la Secretaría de Participación Ciudadana: Francisco Reynoso Arreola y Wendy Santillan Espinoza



Edguy Acosta

VIALIDAD

SÍNTESIS

DE LAS MESAS TEMÁTICAS

Al término de las mesas, se procedió a una plenaria para que todas las personas asistentes pudieran escuchar lo compartido en cada una de ellas. Para ello, cada mesa propuso a una persona relatora con la intención de compartir lo dialogado. A continuación se muestra una síntesis sobre lo compartido en plenaria.

VISIÓN DE CIUDAD

Las personas coincidieron en que el proyecto debe integrar una visión metropolitana y multiescalar, lo cual incluye, por mencionar algunos puntos, el entorno alrededor de la estación, la reestructuración del transporte público sobre Avenida Garza Sada y la seguridad peatonal.

PACIFICACIÓN DE LA CALLE

Las personas proponen rediseñar el proyecto bajo el concepto de Calle Completa. De acuerdo con lo comentado por ellas, esto implica colocar cruces a nivel de calle, eliminar carriles para automóviles, aumentar el ancho de banquetas e integrar la visión multimodal.

INTEGRACIÓN URBANA

Las personas coincidieron en que el proyecto para la construcción de la Línea 5 del Metro debe contemplar el mejoramiento integral del espacio público, pues señalaron que megaobras como la construcción de una línea de Metro debe considerar cómo integrarse a la ciudad respetando el entorno.

NORMATIVIDAD

Las personas solicitaron que el proyecto de construcción cumpla las normativas nacionales, estatales y locales ya existentes, así como las buenas prácticas internacionales en la materia. Se solicitó seguir las directrices del Manual de calles: diseño vial para ciudades mexicanas de la Secretaría de Desarrollo Agrario, Territorial y Urbano (SEDATU).

TEJIDO SOCIAL

Las personas propusieron que las estaciones de la Línea 5 del Metro sean puntos de encuentro para que, a través de actividades diversas y autogestionadas, se genere comunidad entre las personas que habitan alrededor y las personas que son usuarias del Sistema.

ESPACIOS DE PARTICIPACIÓN

Se solicitó al Secretario de Movilidad y Planeación Urbana, Hernán Villarreal, que este taller se replique para las líneas 4 y 6.



CONCLUSIONES

Con el objetivo de seguir apoyando a la Secretaría de Movilidad y Planeación Urbana en el diseño y facilitación de espacios para la participación de las personas especialistas e interesadas en lograr la movilidad que siempre debimos tener, la Secretaría de Participación Ciudadana pone a consideración los siguientes pasos:



Socialización

Continuar con el trabajo hasta ahora realizado de manera conjunta entre ambas dependencias para seguir comunicando y compartiendo con las y los vecinos las acciones llevadas a cabo para socializar los avances del proyecto de ampliación del Sistema de Transporte Colectivo Metrorrey.

Atención

Apoyarse en la plataforma de atención ciudadana 070 que el Gobierno del Estado de Nuevo León ha habilitado y renovado para que las personas que habitan en el área metropolitana puedan informarse y orientarse respecto a los alcances y beneficios de la ampliación del servicio de transporte público.

Participación

Considerar seguir abriendo espacios de participación para que las personas puedan seguir contribuyendo con su retroalimentación al proyecto propuesto para la Línea 5 del Metro que recorrerá la zona sur del municipio de Monterrey. Se sugiere la creación de un Grupo de Seguimiento conformado por especialistas que acompañen el proyecto hasta la culminación y puesta en marcha de la obra pública.



SECRETARÍA DE PARTICIPACIÓN CIUDADANA

Edificio Nuevo León Contigo

Av. Junco de la Vega 143

Col. Roma, Monterrey, Nuevo León

Teléfono: 81 2033 2751

✉ sparticipacion.ciudadana@nuevoleon.gob.mx

🌐 www.participacionciudadana.nl.gob.mx

📷 [@sparticipa_nl](#)

f [@SCiudadanaNL](#)

▶ [@sparticipa_nl](#)

Publicación de la Secretaría de Participación Ciudadana del Gobierno del Estado de Nuevo León.

Esta publicación debe citarse como:

Secretaría de Participación Ciudadana (2024). Buenas Prácticas de Participación 2023. Gobierno del Estado de Nuevo León 2021-2027.

